



# คู่มือจัดทำแผนป้องกันและบรรเทาสาธารณภัย

**ผู้รับผิดชอบ**  
**เจ้าพนักงานป้องกันและบรรเทาสาธารณภัย**

**องค์การบริหารส่วนตำบลสำโรงท่าบ**  
**อำเภอสำโรงท่าบ**  
**จังหวัดสุรินทร์**

## บทที่ 2

### การดำเนินการและจัดทำแผนป้องกันและบรรเทาสาธารณภัย

#### 2.1 บทบาทอำนาจหน้าที่ด้านการป้องกันและบรรเทาสาธารณภัย

รัฐมีหน้าที่ในการป้องกันและบรรเทาสาธารณภัยโดยดำเนินการเพื่อเตรียมการป้องกันภัย การศึกษาทำความเข้าใจ วางแผน ดำเนินการ เตรียมอุปกรณ์เครื่องมือสำหรับการดำเนินการต่างๆ ฝึกอบรม บุคลากร จัดวางระบบประสานงาน ตลอดจนการอพยพประชาชน กำหนดพื้นที่อยู่อาศัย หรือห้ามมิให้เข้าไปอยู่ในเขตอันตรายหรือเขตปฏิบัติการป้องกันภัย รักษาพยาบาลและจัดให้การสงเคราะห์แก่ผู้ประสบภัยด้วย ในการนี้รัฐย่อมมีอำนาจออกกฎหมายกำหนดรายละเอียดและจัดองค์กรในการปฏิบัติการ ซึ่งในขณะนี้มีกฎหมายที่ได้กำหนดเกี่ยวกับการนี้ไว้เป็นการเฉพาะแล้ว ได้แก่ พระราชบัญญัติป้องกันภัยฝ่ายพลเรือน พ.ศ. 2522

พระราชบัญญัติป้องกันภัยฝ่ายพลเรือน พ.ศ. 2522 บัญญัติขึ้นเพื่อวางระบบป้องกันภัยฝ่ายพลเรือน ซึ่งหมายถึงการป้องกันและบรรเทาอันตรายหรือความเสียหายอันเนื่องมาจากสาธารณภัยทางอากาศ หรือการก่อวินาศกรรม ตลอดจนการอพยพประชาชนและส่วนราชการเพื่อการนั้น

การดำเนินงานป้องกันภัยฝ่ายพลเรือนแบ่งออกเป็น 2 ระดับ คือ การเตรียมการ และการดำเนินการป้องกัน

ในขั้นเตรียมการนั้น ผู้อำนวยการป้องกันภัยฝ่ายพลเรือนในแต่ละท้องถิ่นจะต้องวางแผนเฉพาะในการป้องกันภัยฝ่ายพลเรือนขึ้น และทบทวนปรับปรุงทุกปี ให้สอดคล้องกับแผนหลักในการป้องกันภัยฝ่ายพลเรือนแห่งชาติ ทั้งยังต้องจัดให้มีการสำรวจสถานที่ อุปกรณ์ หน่วยงาน เพื่อใช้ในการป้องกันภัย จัดหาอุปกรณ์และสถานที่ปฏิบัติการป้องกันภัยตามความจำเป็น มีการอบรมและฝึกซ้อมการป้องกันภัยฝ่ายพลเรือน โดยเฉพาะอีกด้วย

องค์กรปกครองส่วนท้องถิ่น มีหน้าที่ช่วยเหลือผู้ประสบภัยเบื้องต้นเพื่อบรรเทาความเดือดร้อนของประชาชนในพื้นที่และยังมีหน้าที่ตามพระราชบัญญัติป้องกันภัยฝ่ายพลเรือน พ.ศ. 2522 ดังนี้

- 1) กองอำนาจการป้องกันภัยฝ่ายพลเรือนอำเภอ/กิ่งอำเภอทุกแห่ง

- กองอำนวยการ ป้องกันภัยฝ่ายพลเรือนอำเภอ ประกอบด้วยนายอำเภอเป็นผู้อำนวยการ ปลัดอำเภอ หัวหน้าส่วนราชการประจำอำเภอ นายกองจัดการบริหารส่วนตำบล ภาคเอกชนในพื้นที่ ร่วมปฏิบัติงานในกองอำนวยการฯ มีหน้าที่เป็นหน่วยช่วยเหลือจังหวัดในการป้องกันและบรรเทาภัยฝ่ายพลเรือนในพื้นที่ รวมทั้งเป็นหน่วยเผชิญเหตุเมื่อเกิดภัยพิบัติขึ้นในพื้นที่ ในกรณีกิ่งอำเภอให้นายอำเภอมอบอำนาจผู้อำนวยการป้องกันภัยฝ่ายพลเรือนอำเภอให้ปลัดอำเภอผู้เป็นหัวหน้าประจำกิ่งอำเภอด้วยสำหรับในพื้นที่ขององค์การบริหารส่วนตำบลให้เป็นหน่วยปฏิบัติงานภายใต้กองอำนวยการป้องกันภัยฝ่ายพลเรือนอำเภอ

2) กองอำนวยการป้องกันภัยฝ่ายพลเรือนเทศบาลทุกแห่ง

- กองอำนวยการป้องกันภัยฝ่ายพลเรือนเทศบาล ประกอบด้วยนายกเทศมนตรีหรือเทศมนตรีที่ได้รับมอบหมายเป็นผู้อำนวยการ ปลัดเทศบาล หัวหน้าส่วนราชการและภาคเอกชนในพื้นที่ร่วมในกองอำนวยการ มีหน้าที่เป็นหน่วยช่วยเหลือจังหวัดในการป้องกัน บรรเทา และฟื้นฟูภัยฝ่ายพลเรือนในพื้นที่และเป็นหน่วยเผชิญเหตุเมื่อเกิดภัยพิบัติขึ้นในพื้นที่

3) กองอำนวยการป้องกันภัยฝ่ายพลเรือนเมืองพัทยา

- กองอำนวยการป้องกันภัยฝ่ายพลเรือนเมืองพัทยา ประกอบด้วยปลัดเมืองพัทยาเป็นผู้อำนวยการ หัวหน้าส่วนราชการและเอกชนในพื้นที่มีหน้าที่เป็นหน่วยช่วยเหลือจังหวัดในการป้องกัน บรรเทาและฟื้นฟูภัยฝ่ายพลเรือนในเขตพื้นที่ และเป็นหน่วยเผชิญเหตุเมื่อเกิดภัยพิบัติขึ้นในพื้นที่

**กองอำนวยการป้องกันภัยฝ่ายพลเรือนในเขตท้องที่ มีหน้าที่ดังต่อไปนี้**

1) อำนวยการ ควบคุม กำกับดูแล และแนะนำ เกี่ยวกับการดำเนินงานในการป้องกันภัยฝ่ายพลเรือนในเขตท้องที่

2) สนับสนุนกองอำนวยการป้องกันภัยฝ่ายพลเรือนในเขตท้องที่ที่ติดต่อหรือเขตท้องที่อื่นเมื่อได้รับการร้องขอ

3) ประสานงานกับส่วนราชการและหน่วยงานที่เกี่ยวข้องในเขตท้องที่ รวมทั้งประสานความร่วมมือภาคเอกชนในการดำเนินงานทุกขั้นตอนในการป้องกันภัยฝ่ายพลเรือน

**อำนาจขององค์กรปกครองส่วนท้องถิ่นในการป้องกันและบรรเทาสาธารณภัยตามพระราชบัญญัติป้องกันภัยฝ่ายพลเรือน พ.ศ. 2522**

**องค์กรในระดับเขตท้องที่ แบ่งออกเป็น 5 ระดับ คือ**

1) ระดับจังหวัด มีผู้ว่าราชการจังหวัด เป็นผู้อำนวยการป้องกันภัยฝ่ายพลเรือนจังหวัด มีหน้าที่รับผิดชอบในการป้องกันภัยฝ่ายพลเรือนในเขตพื้นที่จังหวัดของตน

2) **ระดับอำเภอ** มีนายอำเภอ เป็นผู้อำนวยการป้องกันภัยฝ่ายพลเรือนอำเภอ มีหน้าที่รับผิดชอบในการป้องกันภัยฝ่ายพลเรือนในเขตท้องที่ของตน (ยกเว้นพื้นที่ที่อยู่ในเขตเทศบาลเมืองหรือเทศบาลนคร)

3) **กรุงเทพมหานคร** มีผู้ว่าราชการกรุงเทพมหานคร เป็นผู้อำนวยการป้องกันภัยฝ่ายพลเรือนกรุงเทพมหานคร มีหน้าที่รับผิดชอบในการป้องกันภัยฝ่ายพลเรือนในเขตกรุงเทพมหานคร

4) **เทศบาล** มีนายกเทศมนตรี เป็นผู้อำนวยการป้องกันภัยฝ่ายพลเรือนเทศบาล มีหน้าที่รับผิดชอบในการป้องกันภัยฝ่ายพลเรือนในเขตเทศบาล

5) **เมืองพัทยา** มีปลัดเมืองพัทยา เป็นผู้อำนวยการป้องกันภัยฝ่ายพลเรือนเมืองพัทยา มีหน้าที่รับผิดชอบในการป้องกันภัยฝ่ายพลเรือนในเขตเมืองพัทยา

1. ปฏิบัติการตามคำสั่งของผู้อำนวยการป้องกันภัยฝ่ายพลเรือนและผู้ผู้อำนวยการป้องกันภัยฝ่ายพลเรือนมอบหมายในการป้องกันภัยฝ่ายพลเรือน

2. ปฏิบัติตามข้อบังคับและระเบียบกระทรวงมหาดไทยว่าด้วยอาสาสมัครป้องกันภัยฝ่ายพลเรือน

ปัจจุบันเครือข่าย อปพร. มีการพัฒนากว้างขวางมากขึ้น ซึ่งอาจแบ่งได้ดังนี้

#### 1) เครือข่ายตามระเบียบกฎหมาย

ระเบียบกระทรวงมหาดไทย กำหนดให้มีศูนย์ อปพร. ขึ้นในหลายระดับ ประกอบด้วย ศูนย์ อปพร. เทศบาล ศูนย์ อปพร. เมืองพัทยา ศูนย์ อปพร.เขตในกรุงเทพมหานคร ศูนย์ อปพร.อำเภอ/กิ่งอำเภอ ศูนย์ อปพร.จังหวัด และศูนย์ อปพร.กลาง โดยที่ศูนย์ อปพร. ดังกล่าวจะมีการวางสายการปกครองบังคับบัญชา และการประสานงานระหว่างกันเป็นเครือข่ายครอบคลุมทั้งประเทศ โดยในแต่ละศูนย์จะมีผู้อำนวยการศูนย์ อปพร. เป็นผู้ปกครองบังคับบัญชาสมาชิก อปพร. ในสังกัดของตน นอกจากนี้ภายในศูนย์แต่ละศูนย์จะมีการแบ่งฝ่ายเพื่อให้งานปฏิบัติงานเป็นไปอย่างมีระบบ ระเบียบ และสามารถช่วยเหลือสนับสนุนซึ่งกันและกันได้โดยมีประสิทธิภาพด้วย

2) **เครือข่ายประสานงาน** เครือข่ายประสานงานเป็นเครือข่ายการประสานระหว่างสมาชิก อปพร. ด้วยกันเอง โดยที่แต่ละศูนย์ อปพร.(ศูนย์ อปพร. เทศบาล เมืองพัทยา เขตในกรุงเทพมหานคร อำเภอ/กิ่งอำเภอ) จะมีคณะกรรมการที่สมาชิก อปพร.คัดเลือกขึ้นมา เพื่อทำหน้าที่ในการประสานงานแลกเปลี่ยนข้อมูลข่าวสาร และดูแลช่วยเหลือซึ่งกันและกันในกลุ่มสมาชิก อปพร. ในบางศูนย์ อปพร. ที่มีการจัดการฝึกอบรม อปพร. มาแล้วหลายรุ่น แต่ละรุ่นก็อาจมีคณะกรรมการรุ่นเพื่อทำหน้าที่ประสานงานระหว่างสมาชิก อปพร. ภายในรุ่น อีกส่วนหนึ่งด้วย สำหรับศูนย์ อปพร. ที่อยู่ในระดับที่สูงขึ้น ได้แก่

ศูนย์ อปพร. กรุงเทพมหานคร และศูนย์ อปพร. จังหวัด ก็จะมีคณะกรรมการระดับจังหวัด และ กรุงเทพมหานคร ซึ่งประกอบด้วยตัวแทนศูนย์ อปพร. ในเขตพื้นที่ เพื่อทำหน้าที่ในลักษณะเดียวกัน รวมทั้งมีหน้าที่ในการประสานงานระหว่างศูนย์ อปพร. ภายในเขตพื้นที่และกับศูนย์ อปพร. พื้นที่จังหวัดใกล้เคียงด้วย

เครือข่าย อปพร. ที่มีอยู่ในปัจจุบัน จึงมีทั้งเครือข่ายที่เป็นทางการและกึ่งทางการ นอกจากนี้ในแต่ละหมู่บ้าน/ชุมชน ยังมีเครือข่าย อปพร. ที่สร้างขึ้น หรือได้รับมอบหมายให้สร้างขึ้นอยู่จำนวนมาก ด้วยเนื่องจากในหมู่บ้าน/ชุมชน มีมวลชน อาสาสมัคร/องค์กร ที่ได้รับการจัดตั้งจากหน่วยงานต่างๆ เช่น กลุ่มสตรีแม่บ้าน อสม. กลุ่มเยาวชนคณะกรรมการหมู่บ้าน อปพร. คณะกรรมการมูลนิธิ องค์กรการกุศลต่างๆ เป็นต้น รวมทั้งสถาบันทางสังคม เช่น วัด โรงเรียน สถานีนามัย เป็นต้น ซึ่ง อปพร. สามารถเป็นแกนนำในการบูรณาการให้เกิดพลังในการป้องกันและบรรเทาสาธารณภัยที่เข้มแข็งมากขึ้นอีกส่วนหนึ่ง

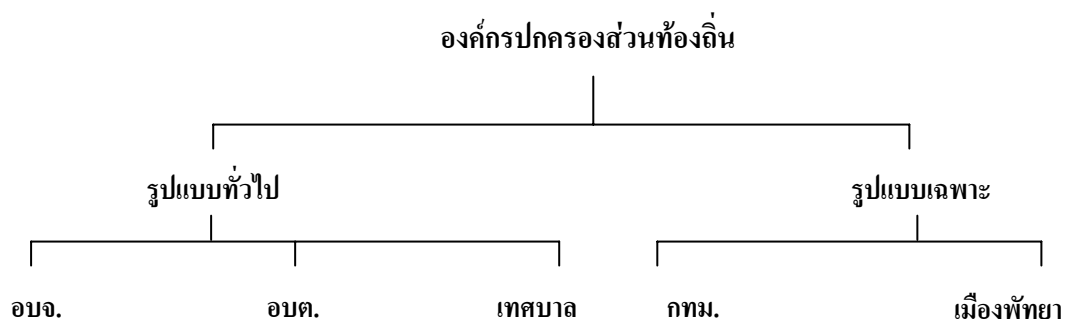
ดังนั้น เครือข่าย อปพร. จึงเป็นกลไกสำคัญในการป้องกันและบรรเทาสาธารณภัย หากแต่ทุกฝ่ายจะต้องร่วมมือกันสร้างเสริมให้เกิดพลังและความเข้มแข็งในการปฏิบัติร่วมกัน โดยเฉพาะอย่างยิ่งองค์กรปกครองส่วนท้องถิ่นที่ถือเป็นหน่วยงานหลักในการดูแล พัฒนา และส่งเสริม อปพร. ให้มีความยั่งยืนสืบไป





ศูนย์ อปพร.อบต.เวียงพางคำ เตรียมความพร้อมสมาชิก อปพร.ในสังกัด จำนวน 206 ราย จัดตั้งจุด  
อำนวยความสะดวกบริการนักท่องเที่ยวในช่วงเทศกาลสงกรานต์ ประจำปี 2548

องค์กรปกครองส่วนท้องถิ่นในประเทศไทยตามกฎหมาย สามารถแบ่งออกได้เป็น 5 ประเภทด้วยกัน โดยในภาพรวมนั้นสามารถแบ่งองค์กรปกครองส่วนท้องถิ่นนั้นออกเป็น 2 ประเภทใหญ่ คือองค์กรปกครองส่วนท้องถิ่นรูปแบบทั่วไปซึ่งได้แก่ องค์การบริหารส่วนจังหวัด องค์การบริหารส่วนตำบล และเทศบาล และองค์กรปกครองส่วนท้องถิ่นรูปแบบเฉพาะซึ่งได้แก่ กรุงเทพมหานคร และเมืองพัทยา ดังแสดงตามแผนภาพดังต่อไปนี้



## 2.2 ขั้นตอนการจัดทำแผนป้องกันและบรรเทาสาธารณภัย

การจัดทำแผนป้องกันและบรรเทาสาธารณภัยในเขตพื้นที่องค์กรปกครองส่วนท้องถิ่นนั้นได้แก่การมีส่วนร่วมของหน่วยงานที่เกี่ยวข้องเพื่อสร้างความยอมรับให้เกิดขึ้น การรวบรวมข้อมูลที่ครบถ้วนเป็นปัจจุบัน และมีความเป็นไปได้ในทางปฏิบัติ การเตรียมการจัดทำแผน จึงประกอบด้วย

1) การแต่งตั้งคณะผู้รับผิดชอบในการจัดทำแผน (Planning team)

พิจารณาแต่งตั้งคณะทำงาน ประกอบด้วย ผู้แทนหน่วยงานที่เกี่ยวข้องกับการป้องกันภัยฝ่ายพลเรือน ทั้งภาครัฐ ภาคเอกชน และองค์กรเอกชน เพื่อรับผิดชอบการพิจารณาทบทวนปรับปรุงและจัดทำแผนป้องกันภัยฝ่ายพลเรือนเขตท้องที่ จัดประชุมหน่วยงานที่เกี่ยวข้อง รวมทั้งผู้แทนภาคประชาชน เช่น ผู้แทนหอการค้า องค์กรการกุศล ผู้นำอาสาสมัครป้องกันภัยฝ่ายพลเรือน เพื่อหารือและชี้แจงเป้าหมายและวัตถุประสงค์ของการจัดทำแผน รวมทั้งรับฟังปัญหา ความต้องการ และข้อเสนอแนะเพื่อประกอบการจัดทำแผน

2) กระบวนการจัดทำแผนป้องกันภัยฝ่ายพลเรือนในเขตท้องที่ (Planning Procedure) ประกอบด้วย 4 ขั้นตอน ได้แก่

(1) การทบทวนแผนที่มีอยู่เดิม (Review of existing plan)

การทบทวนแผนป้องกันและบรรเทาสาธารณภัยและแผนอื่นๆ ที่เกี่ยวข้อง เป็นการพิจารณาแนวทางปฏิบัติที่มีอยู่ เพื่อหลีกเลี่ยงความซ้ำซ้อน และลดเวลาในการหาข้อมูลบางส่วน รวมทั้งสามารถสร้างความเชื่อมโยงระหว่างแผนป้องกันภัยฝ่ายพลเรือนในเขตท้องที่ กับแผนอื่นๆ ได้ง่ายขึ้น นอกจากนี้ การทบทวนแผนจะเกิดประโยชน์ในการพิจารณาว่า แผนที่จะปรับปรุงใหม่ มีข้อดีกว่าแผนเดิมในด้านใดบ้างและข้อมูลที่เพิ่มเติมคืออะไร เพื่อจะได้กำหนดแผนฉบับใหม่ให้ถูกต้องสอดคล้องกับแนวโน้มของภัยพิบัติที่คาดว่าจะเกิดขึ้นได้อย่างมีประสิทธิภาพ

(2) การวิเคราะห์ความเสี่ยงอันตราย (Hazards analysis)

การวิเคราะห์ความเสี่ยงอันตราย ถือเป็นขั้นตอนสำคัญขั้นตอนแรกในการจัดทำแผนป้องกันภัยฝ่ายพลเรือนในเขตท้องที่ ซึ่งจะต้องอาศัยการรวบรวมสถิติข้อมูลในพื้นที่ทั้งด้านกายภาพและด้านสังคมมาวิเคราะห์และประเมินหาระดับและโอกาสของความเสี่ยงภัยที่จะเกิดขึ้นในเขตท้องที่ และจัดเรียงลำดับความเสี่ยงภัยแต่ละชนิด

(3) การประเมินความสามารถขององค์กร (Capability assessment)

การวิเคราะห์และประเมินความเสี่ยงภัย จะทำให้ทราบถึงสถานการณ์ของพื้นที่ว่ามีโอกาสได้รับอันตรายจากภัยแต่ละชนิดมากน้อยเพียงใด แต่การจัดการภัยพิบัติได้จะต้องมีข้อมูลที่เป็นต่อการวางแผนในขั้นต่อไป ได้แก่

(3.1) ข้อมูลพื้นฐาน ประกอบด้วย

- ข้อมูลหน่วยงาน เช่น สถานีดับเพลิง สถานีตำรวจ โรงพยาบาล หน่วยราชการ เหล่ากาชาด องค์การบริหารส่วนจังหวัด เทศบาล องค์การบริหารส่วนตำบล ฯลฯ พร้อมทั้งชื่อหน่วยงานที่มีอำนาจในการตัดสินใจ กำลังพล สถานที่ และวิธีการติดต่อ
- ข้อมูลบุคคล เช่น รายชื่อผู้เชี่ยวชาญ บุคคลสำคัญ ผู้นำ อปพร. พร้อมทั้งสถานที่ติดต่อ และวิธีการติดต่อ
- ข้อมูลอุปกรณ์ เครื่องมือเครื่องใช้ เช่น รถยนต์ดับเพลิง รถกู้ภัย เครื่องจักรกลหนัก รถบรรทุกน้ำ รถบรรทุก รถโดยสาร อุปกรณ์ช่วยหายใจ-SCBA ฯลฯ มีอยู่ในหน่วยงานหรือองค์กรใด จำนวนเท่าใด สามารถติดต่อในกรณีฉุกเฉินได้อย่างไร ใครเป็นผู้มีอำนาจตัดสินใจ
- แผนที่ ประกอบด้วย แผนที่ในภาพรวมและเฉพาะส่วน แผนที่พื้นที่เสี่ยงภัย แผนที่ตั้งจุดอันตราย แผนที่เส้นทางอพยพ แผนที่รับการอพยพ

(3.2) ข้อมูลสถานที่สำคัญ เช่น เขื่อนหรืออ่างเก็บน้ำ โรงงานอุตสาหกรรม สถานีรถไฟ สถานีขนส่ง ชุมสายโทรศัพท์ โรงพยาบาล สนามบินพาณิชย์ สถานที่ราชการ โรงเรียน โรงผลิตน้ำประปา เป็นต้น

(3.3) ข้อมูลเส้นทางคมนาคมที่สำคัญ เช่น ถนนสายหลัก ถนนสายรอง เพื่อกำหนดเส้นทางส่งกำลังบำรุง เส้นทางอพยพ หรือเส้นทางฉุกเฉิน

ข้อมูลที่ได้รวบรวมดังกล่าว จะเป็นประโยชน์ในการวิเคราะห์ขีดความสามารถขององค์กร ว่ามีความพร้อมรับมือกับความเสี่ยงภัยที่ได้ประเมินไว้มากน้อยเพียงใด และเป็นประโยชน์ในการสั่งการของผู้ว่าราชการจังหวัดในการแก้ไขปัญหาสาธารณภัยของท้องถิ่น

(4) การจัดทำร่างแผน

หลังจากที่ได้มีการทบทวนแผนเดิมที่มีอยู่และแผนอื่นที่เกี่ยวข้อง กำหนดวิเคราะห์ชนิดของภัยและโอกาสที่จะเกิดในพื้นที่ รวมทั้งพิจารณาทรัพยากรต่างๆ ที่มีอยู่ ซึ่งเป็นการประเมินความสามารถขององค์กรในพื้นที่แล้ว จะสามารถจัดทำร่างแผนป้องกันภัยฝ่ายพลเรือนในเขตพื้นที่ได้อย่างไรก็ตาม การจัดทำแผนป้องกันภัยฝ่ายพลเรือนดังกล่าวนี้ จะต้องระลึกรู้เสมอว่า ทำอย่างไรจึงจะทำให้ชุมชนมีการเตรียมความพร้อมที่ดี เพื่อที่จะสามารถใช้ชีวิตได้อย่างปลอดภัย ภายใต้ความเสี่ยงอันตรายจากสาธารณภัยประเภทต่างๆ ที่อาจเกิดขึ้นในพื้นที่



### การวิเคราะห์ความเสี่ยงภัยในพื้นที่ (Risk analysis)

การวางแผนป้องกันภัยฝ่ายพลเรือนเขตท้องที่ที่มีความเหมาะสมกับสภาพของแต่ละท้องที่นั้น จะมีการคาดคะเน (forecast) หรือ ประเมิน (assess) ว่าในเขตพื้นที่รับผิดชอบมีความเสี่ยงภัยชนิดใด และภัยดังกล่าวมีโอกาสเกิดขึ้นบ่อยครั้งเพียงใด ซึ่งการประเมินและวิเคราะห์ความเสี่ยงภัยประกอบด้วย

#### 1) การรวบรวมข้อมูลที่ใช้ในการวิเคราะห์ความเสี่ยงภัย ที่สำคัญ ได้แก่

- (1) สถิติการเกิดภัยแต่ละชนิดในเขตท้องที่
- (2) ลักษณะกายภาพ เช่น ลักษณะภูมิศาสตร์ ที่ตั้ง พื้นที่ ทิศทาง การไหลของน้ำ อาณาเขตติดต่อ ที่ราบ ที่ลุ่ม ฯลฯ
- (3) ลักษณะภูมิอากาศ เช่น ปริมาณน้ำฝนต่อเดือน/ปี อุณหภูมิตามฤดูกาลต่างๆ
- (4) สิ่งก่อสร้างหรือสถานที่ที่อาจเกิดอันตราย เช่น โรงแรม อาคารสูง โรงภาพยนตร์ ห้างสรรพสินค้า โรงงานอุตสาหกรรม เป็นต้น

#### 2) การประเมินความเสี่ยงภัย โดยการพิจารณาจากปัจจัยต่างๆ ดังนี้

- (1) ความถี่หรือโอกาสที่จะเกิดภัย
- (2) ผลกระทบต่อชีวิต ร่างกายคน
- (3) ความเสียหายต่อทรัพย์สิน

#### 3) การกำหนดพื้นที่เสี่ยงต่อการเกิดภัย (Risk area) ซึ่งพิจารณาได้จากเกณฑ์เบื้องต้น คือ

- (1) เป็นพื้นที่ที่เคยเกิดภัยนั้นๆ เป็นประจำ
- (2) เป็นพื้นที่ที่หากเกิดภัยแล้ว จะมีความเสียหายสูง เช่น ชุมชนแออัด อาคารสูง สถาบันทาง พื้นที่ท้ายเขื่อน โรงงานอุตสาหกรรม เป็นต้น

### การจัดองค์กรรับผิดชอบ

การจัดการด้านการสาธารณสุขเป็นงานที่ต้องอาศัยความร่วมมือในการปฏิบัติงานจากบุคคลและหน่วยงานต่างๆ ทั้งภาครัฐและภาคเอกชน การจัดองค์กรหรือจัดระบบโครงสร้างหน่วยงาน โดยแบ่งอำนาจหน้าที่ในการดำเนินงานออกเป็นส่วนต่างๆ รวมทั้งการกำหนดอำนาจหน้าที่อย่างชัดเจนนั้น จะทำให้การบริหารงานป้องกันและบรรเทาสาธารณภัยเป็นไปอย่างมีประสิทธิภาพ

แผนป้องกันภัยฝ่ายพลเรือนแห่งชาติ พ.ศ. 2545 กำหนดให้กองอำนาจการป้องกันภัยฝ่ายพลเรือนจังหวัดเป็นหน่วยงานหลักในพื้นที่ ประกอบด้วย ผู้ว่าราชการจังหวัด เป็นผู้อำนวยการ ผู้แทนองค์การบริหารส่วนจังหวัด ส่วนราชการ องค์กรต่างๆในพื้นที่ ร่วมในกองอำนาจการ รับผิดชอบการ

ป้องกัน บรรเทาและฟื้นฟูภัยฝ่ายพลเรือน ในพื้นที่จังหวัด โดยมีกองอำนวยการป้องกันภัยฝ่ายพลเรือน อำเภอ เทศบาล และเมืองพัทยา เป็นหน่วยเผชิญเหตุ

การจัดโครงสร้างและกำหนดอำนาจหน้าที่ความรับผิดชอบในกองอำนวยการป้องกันภัยฝ่ายพลเรือนจังหวัด ประกอบด้วย 7 ฝ่าย ได้แก่

1) ฝ่ายอำนวยการ รับผิดชอบแผนป้องกันภัยฝ่ายพลเรือน และแผนที่เกี่ยวข้อง ประสานการปฏิบัติงานกับหน่วยงานต่างๆ รวมทั้งติดตามผลการปฏิบัติงานฝ่ายต่างๆ ตามภารกิจที่ได้รับมอบหมาย การจัดประชุม การสั่งการปฏิบัติภารกิจของส่วนที่เกี่ยวข้อง และปฏิบัติตามคำสั่งผู้อำนวยการป้องกันภัยฝ่ายพลเรือนจังหวัด รวมทั้งงานธุรการและงานอื่นที่ไม่อยู่ในความรับผิดชอบของฝ่ายใด

2) ฝ่ายแจ้งเตือนภัย รับผิดชอบติดตามข้อมูล การพยากรณ์อากาศเฝ้าระวังติดตามสถานการณ์ รวบรวมข้อมูล วิเคราะห์และประเมินสถานการณ์ที่อาจเกิดขึ้น และการแจ้งเตือนภัย

3) ฝ่ายประสานการช่วยเหลือผู้ประสบภัย รับผิดชอบการประสานการสั่งใช้เครื่องมือเครื่องใช้ ยานพาหนะ ครุภัณฑ์กู้ภัย การขนส่งเครื่องอุปโภคบริโภค การขนย้ายผู้อพยพ การรักษาพยาบาลผู้ป่วย รวมทั้งการลำเลียงผู้ที่ได้รับบาดเจ็บส่งโรงพยาบาล การระดมกำลังพลและอาสาสมัครทุกรูปแบบ ตลอดจนการจัดระเบียบสำหรับผู้อพยพ เช่น การจัดหาที่อยู่อาศัยชั่วคราว การสุภาพบาล เป็นต้น

4) การประชาสัมพันธ์และการสื่อสาร รับผิดชอบด้านการประชาสัมพันธ์ จัดการข่าวการสื่อสารและการประสานงานด้านสื่อมวลชนและติดตั้งกำกับดูแลเครื่องมืออุปกรณ์และระบบสื่อสารกับเครือข่ายต่างๆ รวมทั้งการรับส่งข่าวสารกับหน่วยงานต่างๆ

5) ฝ่ายการเงิน รับผิดชอบการรับบริจาคสิ่งของ เงินสด และจัดทำบัญชีควบคุมไว้เป็นหลักฐาน สรุปยอดรายงานผู้อำนวยการป้องกันภัยฝ่ายพลเรือนจังหวัดทราบ และดำเนินการเกี่ยวกับการเงิน การเบิกจ่ายเงินฉุกเฉิน ในกรณีที่เกิดภัยพิบัติขึ้น

6) ฝ่ายรักษาความสงบเรียบร้อย รับผิดชอบการรักษาความปลอดภัย สถานที่เกิดเหตุและพื้นที่การอพยพ รวมทั้งการจัดระเบียบการจราจรในเส้นทางคมนาคม

7) ฝ่ายฟื้นฟูบูรณะ รับผิดชอบการซ่อมแซมระบบสาธารณูปโภค สาธารณูปการ เส้นทางคมนาคม สิ่งก่อสร้างต่างๆ ที่เสียหาย เพื่อให้สามารถใช้งานได้ในพื้นที่เบื้องต้น สำรวจความเสียหายและให้การช่วยเหลือผู้ประสบภัยตามระเบียบกระทรวงการคลังว่าด้วยเงินอุดหนุนราชการเพื่อช่วยเหลือผู้ประสบภัยพิบัติกรณีฉุกเฉิน พ.ศ. 2546

## 2.3 การซ้อมแผนป้องกันและบรรเทาสาธารณภัย

สาธารณภัยที่เกิดขึ้นแต่ละครั้ง ทั้งจากการกระทำของมนุษย์และเกิดขึ้นเองตามธรรมชาติ ได้นำมาซึ่งความสูญเสียชีวิต ร่างกาย และทรัพย์สินทั้งของประชาชนและของรัฐเป็นจำนวนมาก รวมทั้งส่งผลกระทบต่อและสร้างความเสียหายแก่เศรษฐกิจและสังคมประเทศคิดเป็นมูลค่ามหาศาลในแต่ละปี

การเตรียมความพร้อมในการป้องกันและลดความสูญเสียที่อาจเกิดขึ้นจากสาธารณภัย โดยกำหนดให้มีการฝึกซ้อมแผนป้องกันและบรรเทาสาธารณภัย เพื่อให้เจ้าหน้าที่ที่เกี่ยวข้องในการปฏิบัติการป้องกันและบรรเทาสาธารณภัยของหน่วยงานต่างๆ ทั้งภาครัฐและภาคเอกชน และประชาชนมีความเข้าใจหลักการ ขั้นตอนและวิธีการปฏิบัติ สามารถจัดการสาธารณภัยได้อย่างทันทั่วทั้งที่มีภัยเกิดขึ้น อีกทั้งเพื่อให้ประชาชนเข้าใจและสามารถช่วยเหลือตนเองได้ในเบื้องต้นเมื่อเกิดสาธารณภัย จึงเป็นสิ่งจำเป็นที่จะต้องมีการฝึกซ้อมแผน



### ขั้นตอนการฝึกซ้อมแผนป้องกันและบรรเทาสาธารณภัย

การดำเนินการฝึกซ้อมแผนป้องกันและบรรเทาสาธารณภัย ผู้มีหน้าที่ในการจัดการและอำนวยความสะดวกฯ ต้องมีหน้าที่และขั้นตอนในการดำเนินงาน โดยแบ่งออกเป็น 5 ขั้นตอน คือ

### ขั้นตอนที่ 1 การเตรียมการ

1) จัดทำแผนเฉพาะกิจป้องกันและบรรเทาสาธารณภัย โดยแบ่งเป็นแต่ละประเภทของแต่ละภัยอย่างชัดเจน เช่น แผนเฉพาะกิจป้องกันและบรรเทาอุทกภัย แผนเฉพาะกิจป้องกันและบรรเทาवादภัย แผนเฉพาะกิจป้องกันและระงับอัคคีภัย เป็นต้น ทั้งนี้ แผนเฉพาะกิจดังกล่าวต้องกำหนดพื้นที่เสี่ยงภัย กำหนดพื้นที่อพยพ การกำหนดหน่วยงานที่เกี่ยวข้องกับการจัดการกับภัย (ตามประเภทของภัย ขึ้นอยู่กับหน้าที่ความรับผิดชอบของแต่ละหน่วยงาน โดยให้พิจารณาความเหมาะสมกับภัยนั้นๆ) ขั้นตอนและวิธีการปฏิบัติทั้งก่อนเกิดภัย ขณะเกิดภัย และภายหลังจากภัยผ่านพ้นไปแล้ว ฝังการติดต่อสื่อสาร เครื่องมือเครื่องใช้ในการป้องกันและบรรเทาสาธารณภัย

2) จัดทำคำสั่งแต่งตั้งเจ้าหน้าที่ที่มีหน้าที่เกี่ยวข้องกับการป้องกันและบรรเทาสาธารณภัย โดยมอบหมายหน้าที่และความรับผิดชอบตามความสามารถของหน่วยงานและบุคลากร เช่น การรักษาพยาบาล มอบให้หน่วยงานสังกัดกระทรวงสาธารณสุขในพื้นที่เป็นผู้รับผิดชอบ การรักษาความปลอดภัยในชีวิตและทรัพย์สินมอบให้ตำรวจเป็นผู้มีหน้าที่รับผิดชอบ การสงเคราะห์ผู้ประสบภัย มอบหมายให้หน่วยงานของกรมป้องกันและบรรเทาสาธารณภัยในพื้นที่เป็นผู้รับผิดชอบ เป็นต้น ทั้งนี้ คำสั่งดังกล่าวข้างต้นจะถูกกำหนดไว้เป็นส่วนหนึ่งของแผนเฉพาะกิจ

3) กำหนดงบประมาณสำหรับการเตรียมการฝึกซ้อมแผนป้องกันและบรรเทาสาธารณภัย โดยพิจารณาตามความเหมาะสมกับวัตถุประสงค์ของการฝึกซ้อมแผน กำหนดเป็นค่าใช้จ่ายต่างๆ เช่น ค่าตอบแทนวิทยากร ค่าเดินทาง ค่าพาหนะ ค่าเช่าที่พัก ค่าอาหาร ค่าอุปกรณ์ เครื่องมือเครื่องใช้ ในการฝึกทั้งภาคทฤษฎีและภาคปฏิบัติ ค่าเครื่องเขียนแบบพิมพ์ และค่าอื่นๆ เป็นต้น



### ขั้นตอนที่ 2 ประชุมเตรียมความพร้อมและแบ่งมอบภารกิจ

ก่อนการฝึกซ้อมแผนป้องกันและบรรเทาสาธารณภัย ผู้รับผิดชอบการฝึกซ้อมแผนต้องจัดประชุมเตรียมความพร้อมและแบ่งมอบภารกิจให้กับหน่วยงานหรือองค์กรที่เกี่ยวข้อง ตามคำสั่งแต่งตั้งเจ้าหน้าที่ที่มีอำนาจการป้องกันและบรรเทาสาธารณภัย เพื่อกำหนดสถานการณ์จำลอง ขั้นตอนและวิธีการฝึก ซึ่งจะต้องกำหนดให้เหมาะสมกับสภาพของสาธารณภัยที่จะฝึกซ้อม โดยมอบหน้าที่ให้หน่วยงานต่างๆ ที่เข้าร่วมการฝึกซ้อมแผนฯ ตามความสามารถหรือความชำนาญของหน่วยงานนั้นๆ ทั้งนี้ ควรกำหนดเป็นแผนและตารางการฝึกซ้อม แผนฯ ที่ชัดเจนและเข้าใจง่ายเช่น เมื่อเกิดสถานการณ์เพลิงไหม้ หน่วยที่ได้รับแจ้งเหตุมีหน้าที่ต้องปฏิบัติอย่างไร การประสานงานกับหน่วยงานที่เกี่ยวข้อง และการกำหนดหน่วยงานหลักในการวินิจฉัยสั่งการและการควบคุมการปฏิบัติของเจ้าหน้าที่ที่เข้าร่วมการปฏิบัติการแต่ละครั้ง



### ขั้นตอนที่ 3 ทดสอบภาคทฤษฎี

จุดมุ่งหมายของการทดสอบภาคทฤษฎี เพื่อเป็นการทดสอบการวางแผน การอำนวยการควบคุม สั่งการและการประสานงานของหน่วยปฏิบัติตามแผน ซึ่งจะเป็นการทบทวนการเข้าใจตามระเบียบปฏิบัติและการดำเนินการต่างๆ ของเจ้าหน้าที่ รวมทั้งทดสอบประสิทธิภาพของการติดต่อสื่อสาร

ที่ใช้อยู่จริงในปัจจุบัน โดยการสมมติสถานการณ์และแจ้งข่าวเข้าสู่ระบบฯ เพื่อให้หน่วยงานที่เกี่ยวข้องปฏิบัติตามขั้นตอนและแก้ปัญหาตามสถานการณ์ที่กำหนดไว้ โดยมีหน้าที่ประจำกองอำนาจการติดตามการปฏิบัติและการส่งข่าวของหน่วยต่างๆ

การดำเนินการทดสอบภาคทฤษฎี เช่น สมมติสถานการณ์สาธารณภัย อุทกภัยและโคลนถล่ม โดยกำหนดขั้นตอนการปฏิบัติดังนี้

- 1) กรมอุตุนิยมวิทยา ซึ่งเป็นหน่วยระวังภัย ได้แจ้งเตือนสภาพอากาศไปยังสำนักเลขาธิการป้องกันภัยฝ่ายพลเรือน กรมป้องกันและบรรเทาสาธารณภัย
- 2) สำนักเลขาธิการป้องกันภัยฝ่ายพลเรือน แจ้งเตือนให้กองอำนาจการป้องกันภัยฝ่ายพลเรือนจังหวัด และกองอำนาจการป้องกันภัยฝ่ายพลเรือนในเขตท้องที่เตรียมรับสถานการณ์ โดยแจ้งเตือนให้ประชาชนเตรียมพร้อมรับสถานการณ์
- 3) เมื่อเกิดสาธารณภัยขึ้น กองอำนาจการป้องกันภัยฝ่ายพลเรือนเขตท้องที่มีหน้าที่ประสานงานฯ ให้หน่วยงานที่เกี่ยวข้องปฏิบัติตามแผนเฉพาะกิจ ที่ได้จัดทำไว้ เพื่อทำการกู้ภัยและช่วยเหลือผู้ประสบภัย ซึ่งวิธีการทดสอบจะกระทำโดยให้หน่วยปฏิบัติ รายงานการปฏิบัติไปยังศูนย์ประสานงานฯ อย่างต่อเนื่องจนจบสถานการณ์

การประเมินผลการทดสอบภาคทฤษฎี

การประเมินผลการทดสอบภาคทฤษฎี จะทำการประเมินในเรื่องความเข้าใจระบบของเจ้าหน้าที่ในการปฏิบัติการ ความถูกต้องของข้อมูลข่าวสาร ความรวดเร็วในการปฏิบัติ ความรวดเร็วในการส่งข่าว ตลอดจนประสิทธิภาพของข้อมูลในการติดต่อสื่อสาร

#### ขั้นตอนที่ 4 ฝึกภาคปฏิบัติจริง

การฝึกภาคปฏิบัติจริง เป็นการนำภาพรวมการทดสอบภาคทฤษฎีมาฝึกปฏิบัติจริง โดยจะจัดตั้งกองอำนาจการป้องกันภัยฝ่ายพลเรือนเขตท้องที่เป็นศูนย์ประสานงานฯ ในการวางแผน ควบคุม สั่งการจริง ซึ่งจะสมมติสถานการณ์สาธารณภัยโดยกองอำนาจการป้องกันภัยฝ่ายพลเรือนเขตท้องที่ เมื่อได้รับแจ้งข่าวสารจากพื้นที่ว่ามีสาธารณภัยเกิดขึ้น กองอำนาจการฯ จะสั่งและประสานการปฏิบัติกับหน่วยงานต่างๆ ในพื้นที่ เช่น เทศบาล องค์การบริหารส่วนตำบล หรือส่วนราชการอื่นๆ ในพื้นที่ที่กำหนดไว้ในแผนเฉพาะกิจ เป็นต้น เพื่อทำการช่วยเหลือและบรรเทาความเดือดร้อนให้กับประชาชนผู้ประสบภัย ซึ่งประกอบด้วย

1) การฝึกจริงในพื้นที่การฝึก ดังนี้

(1) กำหนดพื้นที่ที่เกิดสาธารณภัย จัดทำสถานการณ์จำลอง พร้อมกับเตรียมผู้ประสบภัย  
(2) จัดตั้งศูนย์อำนวยการเฉพาะกิจ เพื่อช่วยเหลือผู้ประสบภัยในพื้นที่ที่เกิดภัยและเป็นหน่วยงานหลักในการสั่งการ อำนวยการ วางแผน และประสานการปฏิบัติ พร้อมทั้งขอรับการสนับสนุนจากหน่วยงานต่างๆ

(3) ชุดปฏิบัติการกู้ภัย จัดกำลังเจ้าหน้าที่เข้าแก้ไขสถานการณ์ พร้อมทั้งค้นหาและช่วยเหลือผู้ประสบภัย ไปยังพื้นที่ปลอดภัยที่ได้กำหนดไว้ตามแผนเฉพาะกิจ

(4) ชุดปฏิบัติการพยาบาล ดำเนินการปฐมพยาบาลเบื้องต้นแก่ผู้ประสบภัย และนำคนป่วยส่งไปยังโรงพยาบาลเพื่อให้การรักษาต่อไป

(5) ชุดฟื้นฟู เข้าดำเนินการภายหลังจากภัยผ่านพ้นไปแล้ว โดยดำเนินการให้ความช่วยเหลือเบื้องต้นด้านปัจจัยสี่แก่ผู้ประสบภัย รวมทั้งการปลอบขวัญและการส่งเสริมอาชีพเพื่อทดแทนการขาดรายได้

2) การประเมินผลการปฏิบัติจริง

การประเมินผลการทดสอบการปฏิบัติจริง จะทำการประเมินในเรื่องความเข้าใจ ขั้นตอนการปฏิบัติของเจ้าหน้าที่ ความถูกต้องของข้อมูลข่าวสาร ความรวดเร็วในการปฏิบัติ ความรวดเร็วในการส่งข่าว ประสิทธิภาพของเครื่องมือสื่อสาร ตลอดจนความพร้อมของอุปกรณ์ เครื่องมือเครื่องใช้ในการป้องกันและบรรเทาสาธารณภัย เพื่อนำไปปรับปรุงแก้ไขการปฏิบัติงานป้องกันและบรรเทาสาธารณภัยให้มีประสิทธิภาพมากยิ่งขึ้น

**ขั้นตอนที่ 5 การจัดนิทรรศการ (STATIC SHOW)**

1) การเชิญหน่วยงานราชการ รัฐวิสาหกิจและเอกชนที่เกี่ยวข้อง ตลอดจนบริษัทฯ ห้างร้านต่างๆ ซึ่งมีอุปกรณ์และเทคโนโลยีที่เกี่ยวกับการป้องกันและบรรเทาสาธารณภัยที่ทันสมัย ร่วมจัดนิทรรศการ จะเป็นการเผยแพร่ความรู้ ความเข้าใจในการป้องกันและบรรเทาสาธารณภัยให้กับเจ้าหน้าที่ของรัฐและประชาชนในพื้นที่ได้รับทราบ

2) จัดทำเอกสาร สิ่งตีพิมพ์ ภาพพิมพ์ หรือวีดิทัศน์ ฯลฯ ประกอบการฝึกซ้อม เพื่อให้ประชาชนได้รับทราบขั้นตอนการเตรียมความพร้อม และการปฏิบัติทั้งก่อนเกิดภัย ขณะเกิดภัย และหลังจากที่ภัยผ่านพ้นไปแล้ว

## 2.4 ตัวอย่างแผนป้องกันและบรรเทาสาธารณภัย

แผนป้องกันและบรรเทาสาธารณภัย ควรมีเค้าโครงการจัดทำแผนป้องกันภัยฝ่ายพลเรือนในเขตท้องที่ เพื่อถ่ายทอดการนำมาปฏิบัติจริงเมื่อเกิดเหตุสาธารณภัย ซึ่งควรจะประกอบด้วยสาระสำคัญดังต่อไปนี้

### บทที่ 1 บทนำ

สาระสำคัญควรประกอบด้วย หลักการและเหตุผลในการวางแผน แนวนโยบายต่างๆ ที่เกี่ยวกับการดำเนินการป้องกันภัย วัตถุประสงค์ในการจัดทำแผน เป้าหมายของแผน การบังคับใช้ของแผนและคำนิยาม ตลอดจนคำย่อต่างๆ ที่ได้ใช้อยู่ในแผนนี้

### บทที่ 2 สภาพทั่วไปของท้องที่

เป็นการสรุปถึงสภาพทั่วไปของท้องที่ ประกอบด้วย ลักษณะสำคัญด้านภูมิประเทศ ภูมิอากาศ แหล่งทรัพยากรธรรมชาติ การจัดการปกครอง การประกอบอาชีพของประชาชน การคมนาคมขนส่ง การสาธารณสุขโลก แผนที่ของท้องที่

### บทที่ 3 สถานการณ์เสี่ยงภัยของท้องที่

เป็นการวิเคราะห์และประเมินถึงสถานการณ์เสี่ยงภัยของพื้นที่ เพื่อให้ทราบว่า ในเขตพื้นที่จะมีโอกาสเกิดภัยพิบัติใดได้บ้าง และภัยพิบัติดังกล่าวมีแนวโน้มจะเกิดขึ้นเมื่อใด และมีพื้นที่เฉพาะจุดใดบ้างที่เสี่ยงต่อการเกิดภัยพิบัติดังกล่าวเป็นพิเศษ

### บทที่ 4 การจัดองค์กร

เป็นการระบุว่า ในการบริหารและการปฏิบัติงานป้องกันภัยฝ่ายพลเรือนในเขตท้องที่ มีใครเป็นผู้รับผิดชอบในสถานะใด และมีอำนาจหน้าที่ตามกฎหมายเพียงใด รวมทั้งมีการจัดโครงสร้างในการปฏิบัติงานทั้งในสภาวะปกติและในสภาวะที่ไม่ปกติไว้อย่างไร

### บทที่ 5 ภารกิจในการป้องกันภัยฝ่ายพลเรือน

เป็นการกล่าวถึงหลักการอำนาจการและการทำงานของปฏิบัติงานป้องกันภัยฝ่ายพลเรือนในภาพรวม ตั้งแต่ขั้นเตรียมการ ไปจนถึงขั้นฟื้นฟูบูรณะ และการติดตามประเมินผลการปฏิบัติ

### บทที่ 6 การสื่อสาร

เป็นการกำหนดขั้นตอนวิธีการติดต่อประสานงานตามภัยพิบัติที่มีโอกาสจะเกิดขึ้นในพื้นที่ ทั้งนี้เพื่อให้ทราบว่า เมื่อเกิดภัยพิบัติแล้ว ใครหรือหน่วยงานใดจะติดต่อสื่อสารกันด้วยวิธีการอย่างไรและเมื่อไร



## 2.5 การปฏิบัติเมื่อเกิดภัย

องค์กรปกครองส่วนท้องถิ่น มีหน้าที่ป้องกันและบรรเทาสาธารณภัยในเบื้องต้น โดยถือว่าการรักษาชีวิตของประชาชนผู้ประสบภัยเป็นหน้าที่ที่สำคัญที่สุด ซึ่งต้องมีการระดมสรรพกำลังในลักษณะการบูรณาการ ไม่ว่าจะเป็น กำลังเจ้าหน้าที่ เครื่องมือเครื่องใช้ วัสดุอุปกรณ์ที่จำเป็น รวมถึงเครื่องมือสื่อสาร เพื่อบรรเทาสาธารณภัยที่เกิดขึ้น ก่อนรายงานกองอำนาจการป้องกันภัยฝ่ายพลเรือนอำเภอ กรณีเป็นสาธารณภัยที่เกิดขึ้นในองค์การบริหารส่วนตำบล หรือรายงานกองอำนาจการป้องกันภัยฝ่ายพลเรือนจังหวัด กรณีเป็นสาธารณภัยที่เกิดขึ้นในเขตเทศบาล

กรณีที่เกิดสาธารณภัยขึ้นในพื้นที่ความรับผิดชอบของจังหวัด องค์การบริหารส่วนจังหวัด และองค์การบริหารส่วนตำบลในเขตจังหวัด มีหน้าที่ให้ความช่วยเหลือและสนับสนุนการปฏิบัติงานแก่กองอำนาจการป้องกันภัยฝ่ายพลเรือนเขตท้องที่ตามที่ได้รับการร้องขอ เพื่อสงวนรักษาชีวิตและทรัพย์สินของทางราชการและประชาชน อีกทั้งเพื่อระงับภัยที่เกิดขึ้นให้ยุติลงโดยเร็ว ซึ่งสามารถลดอันตราย และความเสียหายได้อย่างมีประสิทธิภาพ

### แนวทางปฏิบัติเมื่อเกิดสาธารณภัย

เมื่อเกิดสาธารณภัยขึ้นในเขตองค์กรปกครองส่วนท้องถิ่น ให้องค์กรปกครองส่วนท้องถิ่นเร่งเข้าระงับและบรรเทาสาธารณภัยที่เกิดขึ้นให้เป็นไปอย่างรวดเร็วทันต่อเหตุการณ์ โดยมีแนวทางในการดำเนินการดังนี้

1. จัดตั้งศูนย์อำนาจการเฉพาะกิจ ให้มีหน้าที่
  - ดำเนินการควบคุมพื้นที่ที่ประสบภัย และอำนาจการการปฏิบัติงานในพื้นที่
  - ประกาศ แนะนำ แจ้งเตือนประชาชน และเตรียมการป้องกัน
  - ประชาสัมพันธ์
2. จัดตั้งหน่วยกู้ภัยในศูนย์อำนาจการเฉพาะกิจ ให้มีหน้าที่
  - เข้าไประงับและบรรเทาภัยได้ทันที หรือสามารถเคลื่อนที่เข้าเสริมกำลังได้ทันทีเมื่อได้รับการร้องขอ
  - ช่วยเหลือ สนับสนุนในการระงับและบรรเทาภัย การสงเคราะห์ผู้ประสบภัยทันที
3. การดำเนินการอพยพ มีแนวทางการดำเนินการดังต่อไปนี้
  - ให้ถือว่าการอพยพประชาชนออกจากพื้นที่อันตรายให้กระทำได้เท่าที่จำเป็น ภายใต้การสั่งการของผู้อำนาจการป้องกันภัย โดยการอพยพผู้ป่วยออกจากบริเวณที่เกิดภัย ให้ดำเนินการรักษาเยียวยาอย่างต่อเนื่อง ก่อนส่งโรงพยาบาลในพื้นที่

### แนวทางปฏิบัติหลังเกิดภัย

ภายหลังเกิดสาธารณภัย การดำเนินการเพื่อช่วยเหลือผู้ประสบภัย การซ่อมแซมสิ่งชำรุดเสียหาย เป็นหน้าที่ของส่วนราชการทุกส่วน และองค์กรปกครองส่วนท้องถิ่นในเขตพื้นที่ ดำเนินการซ่อมแซมสิ่งชำรุดเสียหายให้คืนสู่สภาพเดิมโดยเร็วที่สุด อันจะเป็นการสร้างขวัญและกำลังใจของประชาชนในพื้นที่ ให้กลับคืนสู่สภาพปกติโดยเร็ว ซึ่งมีแนวทางในการดำเนินการดังนี้

1. การช่วยเหลือและฟื้นฟูบุคคล มีแนวทางในการดำเนินการดังนี้

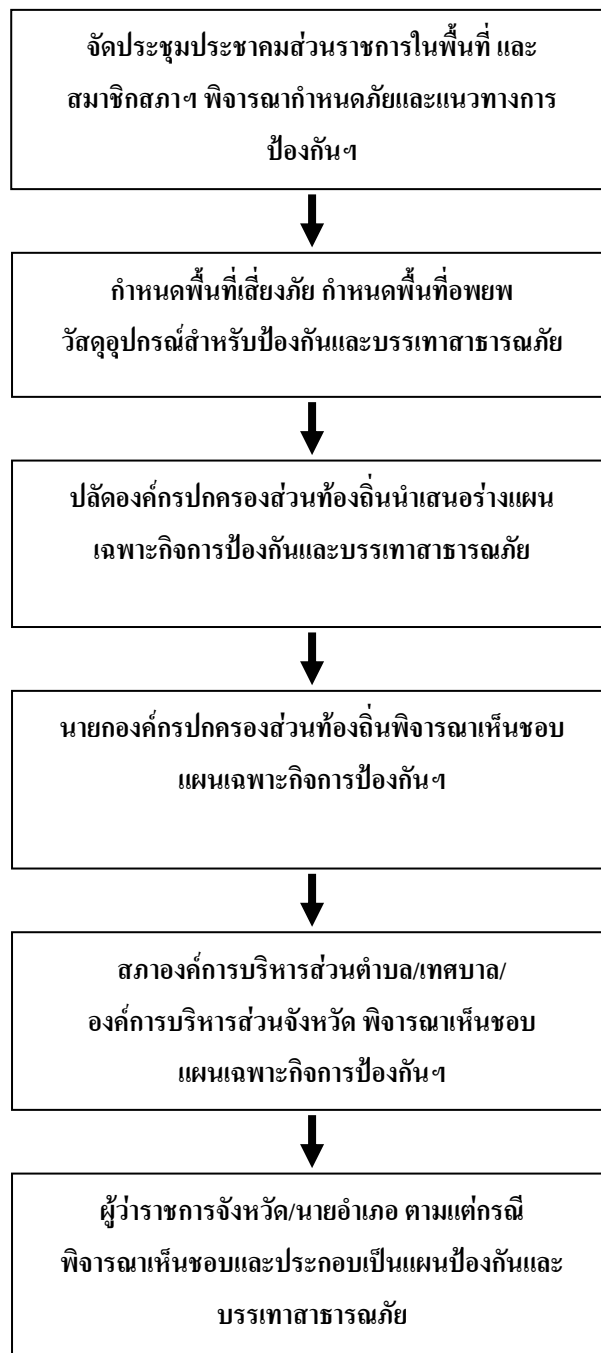
- การปฐมพยาบาลผู้บาดเจ็บ
- การให้ความช่วยเหลือด้านอาหาร น้ำเพื่อการอุปโภค บริโภค เครื่องนุ่งห่ม และเครื่องครัว เครื่องนอน
- การฟื้นฟูสภาพจิตใจของผู้ประสบภัย ให้มีขวัญและกำลังใจที่จะต่อสู้กับปัญหาและอุปสรรคที่เกิดขึ้น

2. การช่วยเหลือและฟื้นฟูบูรณะสถานที่

- สำรวจความเสียหายอย่างละเอียด เช่น ทรัพย์สินของประชาชน และสิ่งสาธารณประโยชน์ โดยการประสานกับสมาชิกองค์การบริหารส่วนตำบล หรือ สมาชิกสภาเทศบาล ในเขตพื้นที่ที่ได้รับ ความเสียหาย
- ดำเนินการช่วยเหลือซ่อมแซมที่พักอาศัย สิ่งสาธารณูปโภค และเส้นทางคมนาคมให้สามารถใช้การได้ในเบื้องต้น
- ดำเนินการซ่อมแซมส่วนที่เสียหาย โดยพิจารณาสิ่งที่สามารถซ่อมแซมได้ ในกรณีที่ไม่สามารถซ่อมแซมได้หรือเกินกว่าความสามารถ ให้รายงานกองอำนวยการป้องกันภัยฝ่ายพลเรือน จังหวัด

ทั้งนี้ในการดำเนินการช่วยเหลือผู้ประสบภัย ต้องอยู่ในอำนาจหน้าที่ขององค์กรปกครองส่วนท้องถิ่น และให้องค์กรปกครองส่วนท้องถิ่นที่ประสงค์จะตั้งงบประมาณเพื่อช่วยเหลือประชาชนและดำเนินการตรวจสอบงบประมาณรายจ่ายว่ามีแผนงาน โครงการช่วยเหลือผู้ประสบสาธารณภัยหรือไม่ กรณีไม่ได้ตั้งงบประมาณไว้ ควรนำเงินสำรองจ่าย ซึ่งได้ตั้งงบประมาณไว้แล้วมาใช้จ่าย ในการแก้ไขปัญหาความเดือดร้อนของประชาชนเป็นอันดับแรก ซึ่งอำนาจการอนุมัติให้ใช้เงินสำรองจ่ายเป็นของผู้บริหารองค์กรปกครองส่วนท้องถิ่น ตามระเบียบกระทรวงมหาดไทยว่าด้วยวิธีการงบประมาณขององค์กรปกครองส่วนท้องถิ่น พ.ศ. 2541 ข้อ 19 และหากเงินสำรองจ่ายมีไม่เพียงพอ ก็อาจโอนงบประมาณไปเพิ่มเติมได้ โดยอนุมัติของผู้บริหารองค์กรปกครองส่วนท้องถิ่น ตามระเบียบกระทรวงมหาดไทยว่าด้วยวิธีการงบประมาณขององค์กรปกครองส่วนท้องถิ่น พ.ศ. 2541 ข้อ 26

แผนเฉพาะกิจด้านการป้องกันและบรรเทาสาธารณภัยขององค์กรปกครองส่วนท้องถิ่น



เกณฑ์การประเมิน  
มาตรฐานการป้องกันและบรรเทาสาธารณภัย

ลำดับ	รายละเอียด	ขั้นพื้นฐาน	ขั้นพัฒนา	วิธีการ
1	มีการวางแผนป้องกัน	✓		
2	มีการซักซ้อมแผนป้องกัน	✓		
3	มีการซักซ้อมการอพยพและแนวทางการช่วยเหลือ ดังนี้ 1) อุทกภัยและโคลนถล่ม 2) แผ่นดินไหวและอาคารถล่ม 3) ภัยแล้ง 4) ภัยหนาว		✓ ✓ ✓ ✓	
4	มีการกำหนดพื้นที่เสี่ยงภัยที่อาจเกิดขึ้นในพื้นที่รับผิดชอบขององค์กรปกครองส่วนท้องถิ่น		✓	- กำหนดภัยที่อาจเป็นอันตรายต่อประชาชนในพื้นที่ เช่น พื้นที่ที่เกิดน้ำท่วมซ้ำซาก พื้นที่อาจเกิดโคลนถล่ม
5	องค์กรปกครองส่วนท้องถิ่นมีการประชาสัมพันธ์แจ้งเตือนประชาชนในการเตรียมรับสถานการณ์ภัยต่างๆ	✓		
6	องค์กรปกครองส่วนท้องถิ่นมีการออกคำสั่งแต่งตั้งเจ้าหน้าที่ป้องกันและบรรเทาสาธารณภัย	✓		
7	องค์กรปกครองส่วนท้องถิ่นได้ตั้งงบประมาณสำหรับบรรเทาสาธารณภัยตลอดปี	✓		
8	- เมื่องบประมาณสำหรับบรรเทาสาธารณภัยไม่เพียงพอ มีการโอนงบประมาณเหลือจ่ายเพื่อช่วยบรรเทาความเดือดร้อน องค์กรปกครองส่วนท้องถิ่น ควรมีอุปกรณ์ขั้นพื้นฐานในการป้องกันและบรรเทาสาธารณภัย ดังนี้ 1) องค์กรบริหารส่วนตำบล 1.1 <u>ขนาดเล็ก</u> - เครื่องดับเพลิงชนิดหามขนาดเล็ก 1 เครื่อง - รถยนต์บรรทุกน้ำช่วยดับเพลิงขนาด 5,000 ลิตร 1 คัน 1.2 <u>ขนาดกลาง</u> - ตามข้อ 1.1 และเพิ่มดังนี้ - รถยนต์บรรทุกน้ำช่วยดับเพลิงขนาด 10,000 ลิตร 2 คัน - อาสาสมัครป้องกันภัยฝ่ายพลเรือน (อปพร.) จำนวน 10 คน	✓ ✓	✓	

มาตรฐานการป้องกันและบรรเทาสาธารณภัย

ลำดับ	รายละเอียด	ขั้นพื้นฐาน	ขั้นพัฒนา	วิธีการ
	<p>1.3 ขนาดใหญ่</p> <ul style="list-style-type: none"> <li>- ตามข้อ 1.2 และเพิ่มอาสาสมัครป้องกันภัยฝ่ายพลเรือน (อปพร.) จำนวน 20 คน</li> </ul> <p>2) เทศบาลตำบล</p> <ul style="list-style-type: none"> <li>- เครื่องดับเพลิงชนิดหีบหอบ 2 เครื่อง</li> <li>- รถยนต์บรรทุกน้ำช่วยดับเพลิงขนาด 10,000 ลิตร 2 คัน</li> <li>- เรือท้องแบนพร้อมเครื่องยนต์ 2 ลำ</li> <li>- รถยนต์เคลื่อนที่เร็วพร้อมอุปกรณ์กู้ภัย 1 คัน</li> <li>- รถยนต์ดับเพลิงอาคาร 4 คัน</li> </ul> <p>4) เทศบาลเมือง</p> <ul style="list-style-type: none"> <li>- เครื่องดับเพลิงชนิดหีบหอบ 6 เครื่อง</li> <li>- เรือท้องแบนพร้อมเครื่องยนต์ 5 ลำ</li> <li>- รถยนต์บรรทุกน้ำช่วยดับเพลิงขนาด 10,000 ลิตร 6 คัน</li> <li>- รถยนต์เคลื่อนที่เร็วพร้อมอุปกรณ์กู้ภัย 1 คัน</li> <li>- รถยนต์ดับเพลิงอาคาร 6 คัน</li> <li>- รถยนต์กู้ภัยอเนกประสงค์ 1 คัน</li> </ul> <p>5) เทศบาลนคร</p> <ul style="list-style-type: none"> <li>- มีวัสดุอุปกรณ์เช่นเดียวกับเทศบาลเมือง</li> <li>- รถยนต์ดับเพลิงชนิดมีบันไดพร้อมหอน้ำ</li> </ul>	<p>✓</p> <p>✓</p> <p>✓</p> <p>✓</p>	<p>✓</p> <p>✓</p>	<p>- จัดกิจกรรมการให้ความรู้ในการป้องกันและบรรเทาสาธารณภัยในพื้นที่รับผิดชอบ</p>
9	องค์กรปกครองส่วนท้องถิ่น มีการเผยแพร่ความรู้ในการป้องกันและบรรเทาสาธารณภัยแก่ชุมชนในพื้นที่อย่างน้อยปีละ 1 ครั้ง		✓	<p>- จัดกิจกรรมการให้ความรู้ในการป้องกันและบรรเทาสาธารณภัยในพื้นที่รับผิดชอบ</p>
10	องค์กรปกครองส่วนท้องถิ่น จัดอบรม ทบทวนการปฏิบัติงานในการช่วยเหลือผู้ประสบภัย อย่างน้อยปีละ 1 ครั้ง		✓	